



แนวทางการบริหารจัดการวิสาหกิจเกษตรแปลงใหญ่ (Mega Farm Enterprise) เพื่อยกระดับรายได้เกษตรกร



นำเสนอโดย

นายกฤษฎา บุญราช

รัฐมนตรีว่าการกระทรวงเกษตรและสหกรณ์

28 กุมภาพันธ์ 2562

หลักการ : วิสาหกิจเกษตรแปลงใหญ่ดำเนินการโดยใช้ศักยภาพทุกภาคส่วนมาสนับสนุน โดยเกษตรกรยังเป็นเจ้าของที่ดิน

- ก.เกษตรฯ
- ก.พาณิชย์
- ก.อุตสาหกรรม
- ผวจ.
- ธกส.
- ฯลฯ



ภาครัฐ

สนับสนุน พัฒนา และติดตามประเมินผล พร้อมทั้งกำกับดูแลให้ความร่วมมือระหว่างเกษตรกรในโครงการวิสาหกิจเกษตรแปลงใหญ่กับภาคเอกชนเป็นไปอย่างมีประสิทธิภาพและเป็นธรรม



เกษตรกรเจ้าของที่ดินแปลงใหญ่

หาช่องทางรับซื้อผลผลิตหรือร่วมลงทุน และให้ข้อมูลการตลาดกับเกษตรกร จัดอบรมวิธีการทำเกษตรสมัยใหม่และพัฒนาผลิตภัณฑ์เพื่อสร้างมูลค่าเพิ่ม และแบ่งปันผลประโยชน์ร่วมกันอย่างเป็นธรรม ตาม พ.ร.บ. ส่งเสริมและพัฒนาระบบเกษตรพันธสัญญา พ.ศ. 2560



ภาคเอกชน

- หอการค้าฯ
- สมาอุตสาหกรรมฯ
- กลุ่มสานพลังประชารัฐ
- ฯลฯ

เกษตรกรรวมแปลงกันร่วมกันบริหารและตัดสินใจเลือกวิธีการผลิตที่เหมาะสม โดยใช้เทคโนโลยีสมัยใหม่ และคำนึงถึงความเหมาะสมของพื้นที่ตาม Agri Map และความต้องการของตลาด

เป้าหมายของโครงการ

01

เพื่อให้การดำเนินงานตามนโยบาย “การตลาด นำการผลิต” ภายใต้แนวทาง “การจัดทำแผนการผลิตภาคการเกษตร (Agricultural Production Plan)” และ “โครงการเกษตรแปลงใหญ่ (Mega-Farm Project)” มีความสอดคล้องเชื่อมโยงซึ่งกัน

02

เพื่อเพิ่มบทบาทภาครัฐและภาคเอกชนให้เข้ามามีส่วนร่วมกับกลุ่มเกษตรกรในการบริหารจัดการเกษตรแปลงใหญ่อย่างมีประสิทธิภาพ และช่วยยกระดับรายได้ของเกษตรกร

03

เพื่อเป็นการสนับสนุนให้มีการพัฒนาระบบเกษตรกรรมของไทย ตั้งแต่เริ่มต้นการผลิตจนกระทั่งมีผลผลิตจำหน่ายออกสู่ตลาดให้มีศักยภาพก้าวทันต่อความเปลี่ยนแปลงของโลกยุคปัจจุบันและสามารถแข่งขันในตลาดโลกได้



ลักษณะและขนาดพื้นที่เกษตรแปลงใหญ่เพื่อประหยัดการลงทุน

ลักษณะพื้นที่

- พื้นที่ สปก. ที่มอบให้เกษตรกร
- พื้นที่ตามโครงการจัดที่ดินทำกินแห่งชาติ (คทช.)
- พื้นที่ซึ่งเกษตรกรได้รวมตัวกันจัดตั้งเป็นสหกรณ์การเกษตรหรือวิสาหกิจชุมชน
- พื้นที่ที่เกษตรกรรวมตัวกันทำเกษตรแปลงใหญ่อยู่แล้วหลายๆ แปลงที่ติดกันในพื้นที่อำเภอเดียวกัน



เป้าหมาย/ขนาดพื้นที่ :

- เป้าหมายพื้นที่ดำเนินโครงการไม่น้อยกว่า 1 แปลงใหญ่ต่อ 1 ภูมิภาค
- **ขนาดพื้นที่** : พื้นที่ติดกันรวมแล้วไม่น้อยกว่า 1,000 ไร่ ขึ้นไป เพื่อก่อให้เกิดการประหยัดต่อขนาด (Economy of Scale) จากการผลิต ซึ่งจะช่วยให้ต้นทุนในการทำเกษตรกรรมลดลง

การเลือกวิธีผลิตที่ให้ผลผลิตสอดคล้องกับความต้องการของตลาด

01

ปัจจุบันและอนาคตตลาดมีความต้องการสินค้าเกษตรที่เน้นในเรื่องคุณภาพและความปลอดภัยต่อสุขภาพมากขึ้นจึงควรเลือกทำเกษตรกรรมดังนี้

- เกษตรแบบผสมผสานหรือเกษตรทฤษฎีใหม่ตามแนวพระราชดำริ
- เกษตรปลอดจากการใช้สารเคมี (GAP)
- เกษตรอินทรีย์ (Organic)

02

เลือกวิธีผลิตให้เหมาะสมกับสภาพแวดล้อมในพื้นที่และคุณภาพดินตามแผนที่จัดการด้านเกษตรกรรม (Agri-Map)

03

เปลี่ยนการทำเกษตรเชิงเดี่ยวหรือการเกษตรที่ให้ผลตอบแทนต่ำไปทำเกษตรกรรมใหม่ที่ตลาดมีความต้องการสูงและราคาดี เช่น เปลี่ยนการทำนามาปลูกพืชตระกูลถั่วหรือพืชผัก หรือลดพื้นที่การปลูกยางพาราไปปลูกกาแฟหรือโกโก้หรือปลูกกล้วยหอมหรือพืชอื่นๆ แซมในสวนยางพารา เป็นต้น

04

นำความรู้ทางเทคโนโลยีสมัยใหม่ ตลอดจนเครื่องมือและเครื่องจักรกลสมัยใหม่ที่มีความแม่นยำ (Precision Agriculture) มาใช้ในการผลิตเพื่อทดแทนการใช้แรงงาน

05

เลือกวิธีการผลิตที่สามารถตรวจสอบความถูกต้องของแหล่งผลิต (Traceability) รวมทั้งกระบวนการผลิตที่ถูกต้องตามกฎหมายและไม่ละเมิดกติกาสากล



วิธีการบริหารจัดการวิสาหกิจเกษตรแปลงใหญ่



01

รวมกลุ่มเกษตรกร : เกษตรอำเภอ และเจ้าหน้าที่สหกรณ์จังหวัดรวมกลุ่มเกษตรกรเจ้าของที่ดินเพื่อจดทะเบียนเป็นสหกรณ์การเกษตร/วิสาหกิจชุมชน



02

ผู้จัดการวิสาหกิจเกษตรแปลงใหญ่ : คัดเลือกจากเกษตรกรเจ้าของที่ดินที่มีศักยภาพและมีความต้องการทำการเกษตรเองหรือคัดเลือกบุตรหลานของเกษตรกรเจ้าของที่ดินที่ผ่านการอบรมหลักสูตรเกษตรกรสมัยใหม่ (Smart Farmers) มาทำหน้าที่เป็นผู้จัดการฯ



03

สนับสนุนองค์ความรู้ และวิธีการจัดการสมัยใหม่แบบเกษตรแม่นยำ (Precision Agriculture) : ประสานงานกับหน่วยงานภาครัฐและหรือภาคเอกชนมาจัดหลักสูตรอบรมให้กับเกษตรกรที่เข้าร่วมโครงการ หรือแนะนำวิธีการผลิตและการจัดการวิสาหกิจเกษตรแปลงใหญ่ที่ใช้ต้นทุนต่ำและให้ผลผลิตสูง



06

การเพิ่มมูลค่าผลผลิตวิสาหกิจเกษตรแปลงใหญ่ : เชิญชวนภาคเอกชนเข้ามาตั้งโรงรวบรวมผลผลิต หรือตั้งโรงงานแปรรูปผลผลิตของโครงการโดยตรงในลักษณะอุตสาหกรรมการเกษตร



05

การจำหน่ายผลผลิต : มอบหมายให้สหกรณ์การเกษตรหรือวิสาหกิจชุมชนทำหน้าที่เป็นตัวแทนเกษตรกรรวบรวมผลผลิตในโครงการขายให้กับเอกชน หรือส่งไปจำหน่ายในตลาด รวมทั้งส่งออกไปขายต่างประเทศ หรือขายในระบบออนไลน์ เป็นต้น



04

บทบาทของภาคเอกชนกับเกษตรกร : เกษตรกรเจ้าของที่ดินมาลงทุนร่วมกันในวิสาหกิจเกษตรแปลงใหญ่ เหมือนการร่วมกันทำนาด้วยการลงแขกเช่นในอดีต โดยให้เอกชนลงทุนออกค่าใช้จ่ายเกี่ยวกับเครื่องมือ เครื่องจักร หรือแนะนำวิธีการทำเกษตรกรรมสมัยใหม่ โดยเกษตรกรยังคงเป็นเจ้าของที่ดินในวิสาหกิจเกษตรแปลงใหญ่

การเปรียบเทียบข้อดีและข้อด้อยระหว่างการทำเกษตรกรรมแปลงย่อย กับการทำวิสาหกิจเกษตรแปลงใหญ่



เกษตรแปลงย่อย

- ต้นทุนในการผลิตสูง
- เสี่ยงต่อโรคระบาดและการปนเปื้อนจากแปลงข้างเคียง
- ใช้เครื่องจักรขนาดเล็กและประสิทธิภาพต่ำ
- มีอำนาจต่อรองต่ำ
- มีรายได้เพียง 2 ทาง คือ ขายผลผลิตและค่าจ้าง (รับจ้างทั่วไป)

เกษตรแปลงใหญ่



- ลดต้นทุนด้วยการประหยัดจากขนาด (Economy of Scale) จากพื้นที่แปลงขนาดใหญ่
- สามารถใช้เครื่องจักรขนาดใหญ่ที่มีประสิทธิภาพสูง ทำงานได้ตลอด 24 ชั่วโมง
- สามารถส่งเสริมการปลูกพืชมูลค่าเพิ่มสูง
- เกษตรกรผู้สูงอายุได้รับประโยชน์จากที่ดินทำกินว่างเปล่าเนื่องจากขาดแคลนแรงงาน
- เกษตรกรมีอำนาจต่อรองสูงขึ้นในการซื้อปัจจัยการผลิตและขายผลผลิต
- มีรายได้ 2 ทาง ที่มั่นคงกว่าเกษตรแปลงย่อย คือ ขายผลผลิต และค่าจ้าง (กรณีทำงานให้วิสาหกิจเกษตรแปลงใหญ่ที่เกษตรกรเป็นสมาชิก)

ตัวอย่างผลการศึกษาเปรียบเทียบรายได้ระหว่างเกษตรกรแปลงย่อยและเกษตรกรแปลงใหญ่

ก.ค.	ส.ค.	ก.ย.	ต.ค.	พ.ย.	ธ.ค.	ม.ค.	ก.พ.	มี.ค.	เม.ย.	พ.ค.	มิ.ย.
------	------	------	------	------	------	------	------	-------	-------	------	-------

ฤดูผลิต 1 **ข้าวนาปี (ข้าวขาว)**

	แปลงย่อย	แปลงรวม
ผลผลิต (กก./ไร่)	613	700
ราคาขาย (บาท/กก.)	8	8
ต้นทุนรวม (บาท/คร้วเรือน)	35,600	32,010
รายได้รวม (บาท/คร้วเรือน)	49,040	56,000
รายได้สุทธิ (บาท/คร้วเรือน)	<u>13,440</u>	<u>23,990</u>

ฤดูผลิต 2 **ข้าวโพดเลี้ยงสัตว์**

	แปลงย่อย	แปลงรวม
ผลผลิต (กก./ไร่)	833	1,079
ราคาขาย (บาท/กก.)	8	8
ต้นทุนรวม (บาท/คร้วเรือน)	44,662	39,960
รายได้รวม (บาท/คร้วเรือน)	66,667	86,349
รายได้สุทธิ (บาท/คร้วเรือน)	<u>22,004</u>	<u>46,389</u>

ฤดูผลิต 3 **ผักผสมผสาน**

	แปลงย่อย	แปลงรวม
ผลผลิต (กก./ไร่)	-	2,575
ราคาขาย (บาท/กก.)	-	7.34
ต้นทุนรวม (บาท/คร้วเรือน)	-	101,722
รายได้รวม (บาท/คร้วเรือน)	-	188,857
รายได้สุทธิ (บาท/คร้วเรือน)	-	<u>87,135</u>



ข้อสมมติ
 - 1 ครัวเรือนมีสมาชิก 3 คน และมีพื้นที่เพาะปลูก 10 ไร่
 - ค่าจ้างแรงงาน 300 บาท/วัน (1ปี=261วัน)



รายได้รวม (บาท/คร้วเรือน/ปี)	350,607	566,107	+215,500
รายได้สุทธิ (บาท/คร้วเรือน/ปี)	270,344	392,414	+122,070
รายได้สุทธิต่อคนต่อวัน (บาท/คน/วัน)	345	501	+156

- ขนาดพื้นที่ของแปลงย่อยและแปลงใหญ่มีความแตกต่างกันในแต่ละพืช โดยในการคำนวณ ข้าวนาปี แปลงย่อยมีขนาด 22 ไร่ แปลงใหญ่ >300 ไร่ และข้าวโพดเลี้ยงสัตว์ แปลงย่อยมีขนาด 5-15 ไร่ ขณะที่แปลงใหญ่มีขนาด >150 ไร่
- ผักผสมผสานที่ใช้ในการคำนวณประกอบด้วย ถั่วพักยาว คะน้า กวางตุ้ง แตงกวา ข้าวโพดฟักอ่อน และตะไคร้ โดยปลูกพืชละ 1.67 ไร่ และราคาตลาดลดลง 20% เมื่อมีการใช้นโยบาย

จัดตั้งองค์การบริหารจัดการรูปแบบวิสาหกิจเกษตรแปลงใหญ่ (Mega-Farm Enterprise)

ระดับกระทรวง

คณะกรรมการอำนวยการโครงการระดับกระทรวง

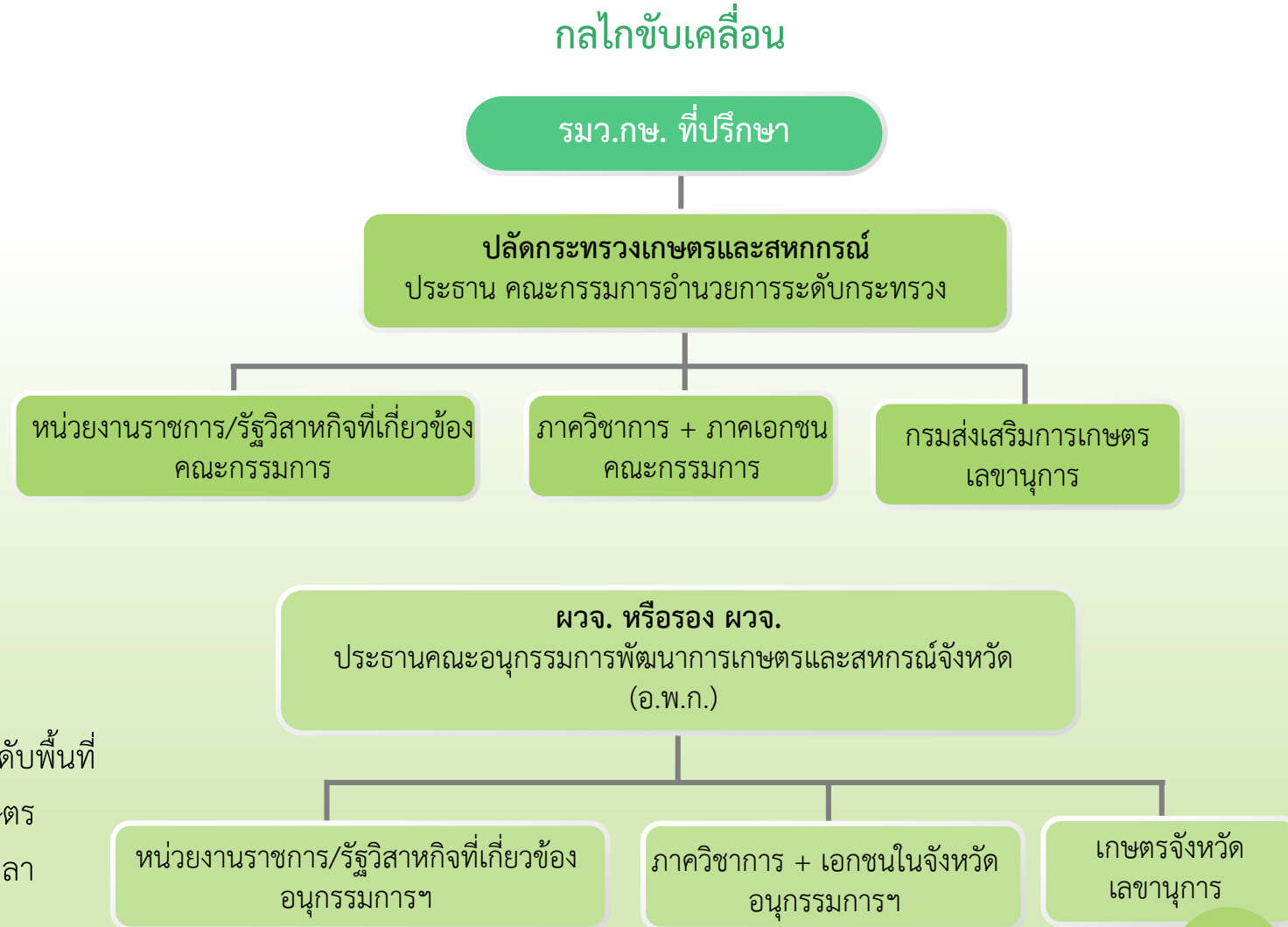
ทำหน้าที่ : อำนวยการวางแผนและกำหนดแนวทางการบริหารจัดการในรูปแบบวิสาหกิจเกษตรแปลงใหญ่

ระดับพื้นที่

คณะอนุกรรมการพัฒนาการเกษตรและสหกรณ์จังหวัด

ทำหน้าที่ :

1. ขับเคลื่อนโครงการบริหารจัดการในรูปแบบวิสาหกิจเกษตรแปลงใหญ่ในระดับพื้นที่
2. จัดทำแผนปฏิบัติการและแนวทางการบริหารจัดการในรูปแบบวิสาหกิจเกษตรแปลงใหญ่ที่สามารถดำเนินการให้แล้วเสร็จเป็นรูปธรรมภายในระยะเวลา 12 เดือน
3. รายงานผลให้คณะทำงานโครงการระดับกระทรวง และ รมว.กษ. ทราบทุกระยะ



การสนับสนุนของส่วนราชการที่เกี่ยวข้อง

บทบาทส่วนราชการที่เกี่ยวข้อง



บทบาทส่วนราชการที่เกี่ยวข้อง : ร่วมกันวางแนวทางและส่งเสริมการฝึกอบรมเพื่อเพิ่มความรู้ในการผลิต การคัดเลือกพันธุ์ การจัดการแปลง การใช้เทคโนโลยีที่เหมาะสม การจัดทำมาตรฐานสินค้าเกษตร พร้อมกับการสนับสนุนปัจจัยการผลิตที่จำเป็นให้กับเกษตรกรที่เข้าร่วมโครงการอย่างต่อเนื่องและทั่วถึงพร้อมทั้งให้วางแนวทางและสนับสนุนการดำเนินการเสริมสร้างความเข้มแข็งให้กับกลุ่มเกษตรกรที่เข้าร่วมโครงการอย่างยั่งยืน และประสานงานกับ ธ.ก.ส. เพื่อสนับสนุนเงินทุนดอกเบี้ยต่ำแก่กลุ่มวิสาหกิจเกษตรแปลงใหญ่พร้อมช่วยวิเคราะห์ความเป็นไปได้ในการลงทุนให้กับเกษตรกรที่เข้าร่วมโครงการด้วย

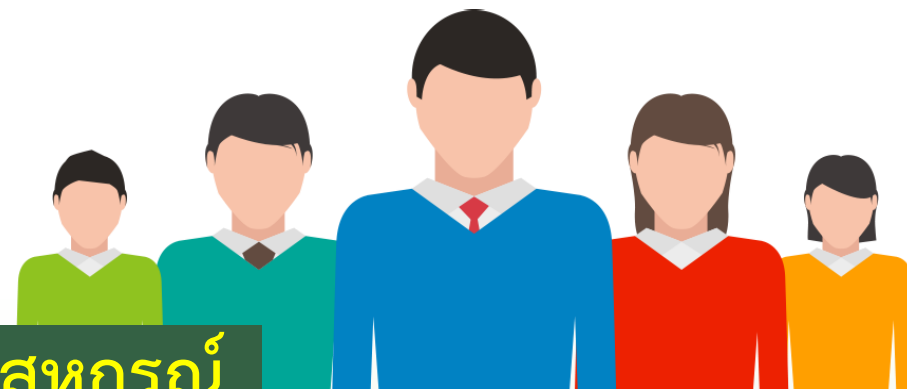
การติดตามและประเมินผล

ให้สำนักงานเศรษฐกิจการเกษตร (สศก.) ร่วมกับสถาบันการศึกษา

1. รวบรวมข้อมูลวิสาหกิจเกษตรแปลงใหญ่เป็นรายแปลงเกี่ยวกับผลผลิตต่อไร่ ต้นทุนการผลิต การใช้เครื่องจักรกล ชนิดของพืช/ปศุสัตว์/สัตว์น้ำ พร้อมระบุสายพันธุ์
2. รวบรวมข้อมูลสภาพเศรษฐกิจและสังคมของเกษตรกรสมาชิกวิสาหกิจเกษตรแปลงใหญ่ที่เข้าร่วมโครงการว่า มีรายได้ทั้งในและนอกภาคเกษตร หนี้สิน โครงการอื่นของภาครัฐที่เข้าร่วม ตั้งแต่เริ่มโครงการ ระหว่างดำเนินโครงการ และเสร็จสิ้นการเก็บเกี่ยวในแต่ละปีอย่างต่อเนื่อง
3. จัดทำฐานข้อมูลและทำการติดตามและประเมินผลการเข้าร่วมโครงการของเกษตรกรอย่างต่อเนื่อง และเสนอแนะแนวทางเพื่อนำไปสู่การขยายผลโครงการฯ ให้ครอบคลุมทั่วประเทศ



ปัจจัยแห่งความสำเร็จของโครงการ



ข้าราชการกระทรวงเกษตรและสหกรณ์

“ต้องปรับแนวคิดและมุมมองต่องานด้านการเกษตรเพื่อปรับวิธีการทำงาน ให้ก้าวทันโลกแห่งการเปลี่ยนแปลงที่รวดเร็วบนพื้นฐานของการมีจิตสำนึก ต่อความรับผิดชอบในหน้าที่การงาน โดยยึดหลักซื่อสัตย์สุจริตในการทำงาน ของกระทรวงเกษตรและสหกรณ์อย่างเข้มแข็ง

”